



Statistiques de trafic Décembre 2011

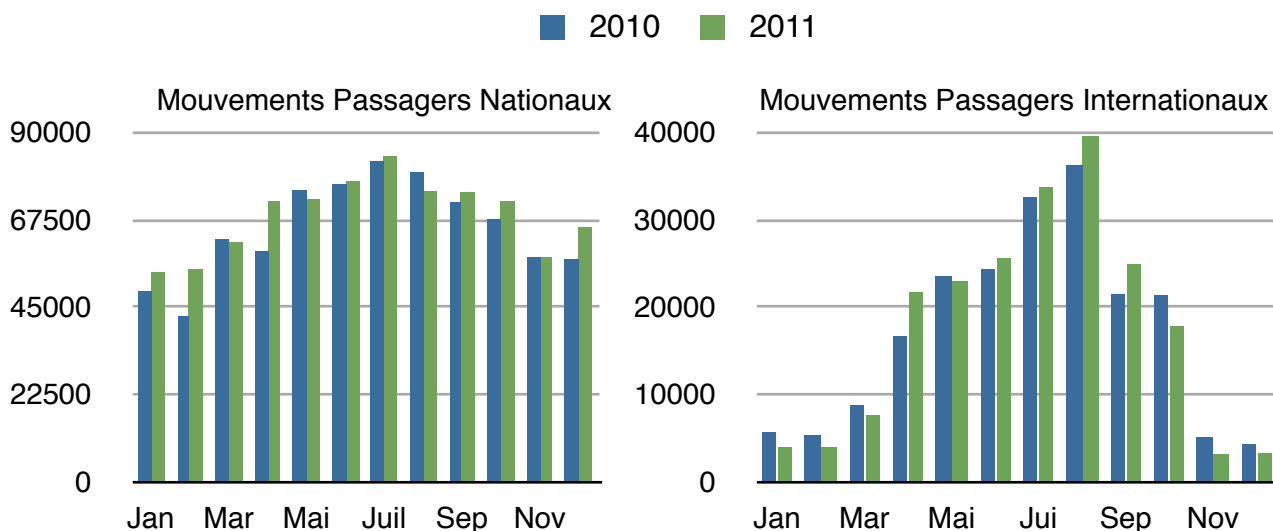
| Mouvements Passagers | Dec 2010 | Dec 2011 | Variation | Cumul 2010 | Cumul 2011 | Variation |
|----------------------|--------------|--------------|----------------|---------------|----------------|---------------|
| Nationaux | 57352 | 65629 | 14,43 % | 785884 | 824034 | 4,85 % |
| Internationaux | 4342 | 3313 | -23,70 % | 203268 | 208525 | 2,59 % |
| Transit | 188 | 0 | -100,00 % | 470 | 378 | -19,57 % |
| Total | 61882 | 68942 | 11,41 % | 989622 | 1032937 | 4,38 % |
| Mouvements d'Avions | Dec 2010 | Dec 2011 | Variation | Cumul 2010 | Cumul 2011 | Variation |
| Nationaux | 580 | 636 | 9,66 % | 7303 | 7541 | 3,26 % |
| Internationaux | 42 | 34 | -19,05 % | 1615 | 1598 | -1,05 % |
| Total | 622 | 670 | 7,72 % | 8918 | 9139 | 2,48 % |

Répartition des mouvements d'avions

Répartition des mouvements de passagers



Evolution des mouvements de passagers



Lignes

| | 2010 | 2011 | Tx de R | Variation | Cumul 2010 | Cumul 2011 | Tx de R | Variation |
|-------------------------|-------|-------|---------|-----------|------------|------------|---------|-----------|
| Paris Orly (Air France) | 37913 | 43870 | 79 % | 15,71 % | 500085 | 544321 | 79 % | 8,85 % |
| Marseille (Air France) | | 1261 | 45 % | | | 3447 | 44 % | |
| Paris CDG (EasyJet) | 10437 | 12209 | 82 % | 16,98 % | 142592 | 155642 | 84 % | 9,15 % |
| Bristol (EasyJet) | | | | | | | | |
| Lyon (EasyJet) | | | | | 7518 | 9621 | 83 % | 27,97 % |
| Londres LGW (EasyJet) | | | | | 10827 | 15612 | 86 % | 44,20 % |
| Lyon (Regional) | 8252 | 7654 | 62 % | -7,25 % | 100165 | 102229 | 73 % | 2,06 % |
| Nice (Regional) | 454 | 411 | 91 % | -9,47 % | 7755 | 6864 | 83 % | -11,49 % |
| Genève (Regional) | 378 | 326 | 65 % | -13,76 % | 8003 | 4848 | 75 % | -39,42 % |
| Londres STN (Ryanair) | 3417 | 2843 | 84 % | -16,80 % | 88171 | 95185 | 85 % | 7,95 % |
| Bruxelles (Ryanair) | | | | | | 19023 | 88 % | |
| Dublin (Ryanair) | | | | | 41758 | 35762 | 86 % | -14,36 % |
| Birmingham (Ryanair) | | | | | 21605 | | | |
| Marseille (Ryanair) | | | | | 24607 | | | |
| Stockholm (Ryanair) | | | | | | 17596 | 75 % | |
| Genève (Baboo-Darwin) | | | | | 5805 | 2373 | 66 % | -59,12 % |
| Helsinki (Blue1) | | | | | 7707 | | | |
| Amsterdam (Transavia) | | | | | 11742 | | | |
| Rotterdam (Transavia) | | | | | | 13935 | 56 % | |

| Charter | Décembre 2010 | Décembre 2011 | Variation |
|----------------------|---------------|---------------|-----------|
| Mouvements d'avions | 13 | 8 | |
| Mouvements passagers | 625 | 301 | |

L'Aéroport de Biarritz-Anglet-Bayonne enregistre pour le mois de décembre 2011 un trafic de 68 942 passagers, en hausse de 11,41% par rapport à 2010. Ces résultats s'expliquent notamment par le développement des liaisons avec Paris: +15% sur Orly et +16% sur Charles de Gaulle.

Au cumul, l'Aéroport enregistre le meilleur trafic jamais réalisé: 1 032 937 voyageurs pour 2011 soit +0,5% par rapport à l'année de référence 2008 (1 028 006 passagers). On remarque que c'est véritablement le trafic national (+4,85%) qui assure la croissance à contrario de ces dernières années. Sans boudier ces résultats satisfaisants, globalement, on peut regretter la difficulté de notre région à attirer les voyageurs internationaux hors saison estivale. Au cumul, les passagers «nationaux» représentent plus de 800 000 voyageurs, et les liaisons sur Paris 70% de notre trafic total. A noter cependant concernant le trafic international et pour leur première année d'exploitation, les bons résultats des liaisons sur Bruxelles-Charleroi (88% de remplissage) et Stockholm (75%).