



## Statistiques de trafic Août 2011

Mouvements Passagers	Août 2010	Août 2011	Variation	Cumul 2010	Cumul 2011	Variation
Nationaux	79713	75015	-5,89 %	527731	553010	4,79 %
Internationaux	36242	39553	9,14 %	153689	159159	3,56 %
Transit	2	0		281	305	
<b>Total</b>	<b>115957</b>	<b>114568</b>	<b>-1,20 %</b>	<b>681701</b>	<b>712474</b>	<b>4,51 %</b>

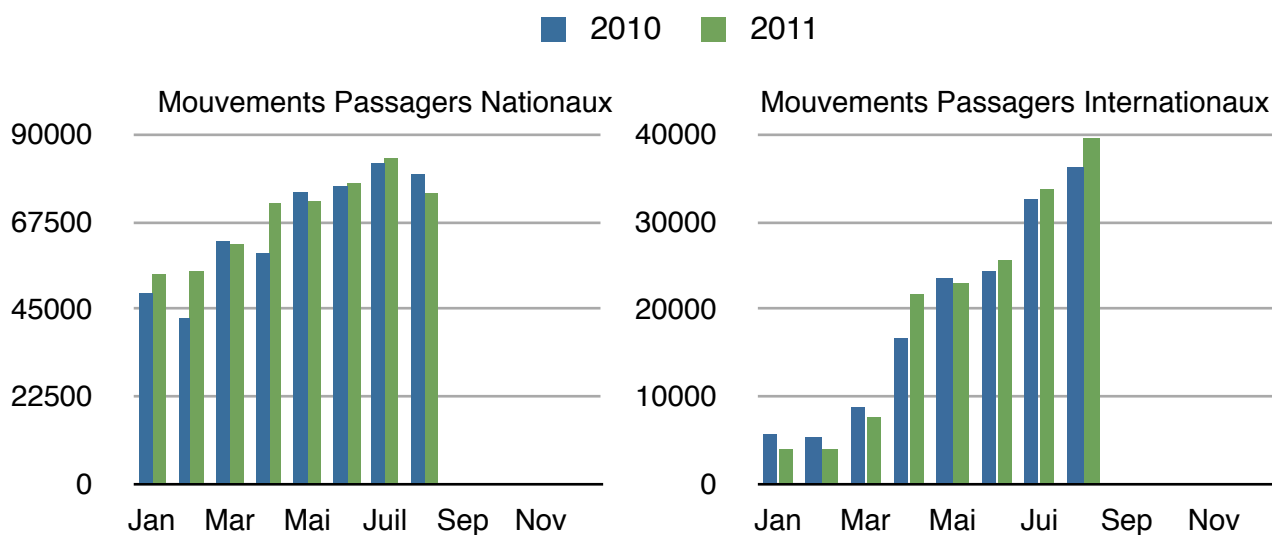
Mouvements d'Avions	Juin 2010	Juin 2011	Variation	Cumul 2010	Cumul 2011	Variation
Nationaux	669	636	-4,93 %	4873	5026	3,14 %
Internationaux	262	280	6,87 %	1220	1191	-2,38 %
<b>Total</b>	<b>931</b>	<b>916</b>	<b>-1,61 %</b>	<b>6093</b>	<b>6217</b>	<b>2,04 %</b>

Répartition des mouvements d'avions

Répartition des mouvements de passagers



Evolution des mouvements de passagers



### Lignes

	2010	2011	Tx de R	Variation	Cumul 2010	Cumul 2011	Tx de R	Variation
Paris Orly (Air France)	51369	51523	86 %	0,30 %	333948	366772	79 %	9,83 %
Paris CDG (EasyJet)	9053	8680	90 %	-4,12 %	94102	102464	84 %	8,89 %
Bristol (EasyJet)								
Lyon (EasyJet)	4266	4696	84 %	10,08 %	7518	9207	84 %	22,47 %
Londres LGW (EasyJet)	7610	9823	90 %	29,08 %	9894	12670	88 %	28,06 %
Lyon (Regional)	9059	8934	73 %	-1,38 %	65447	68479	74 %	4,63 %
Nice (Regional)	1305	1145	98 %	-12,26 %	5528	5128	81 %	-7,24 %
Genève (Regional)	1291	778	81 %	-39,74 %	5617	3822	77 %	-31,96 %
Londres STN (Ryanair)	12122	13053	89 %	7,68 %	62045	68527	86	10,45 %
Bruxelles (Ryanair)		3211	94 %			13349	88 %	
Dublin (Ryanair)	6471	6368	94 %	-1,59 %	30431	32346	86 %	6,29 %
Birmingham (Ryanair)	2882				18019			
Marseille (Ryanair)	4207				18936			
Stockholm (Ryanair)		2502	83 %			12754	78 %	
Genève (Baboo-Darwin)	1306	697	77 %	-46,63 %	5017	1808	70 %	-63,96 %
Helsinki (Blue1)	1592				7707			
Amsterdam (Transavia)	3039				7888			
Rotterdam (Transavia)		3121	75 %			10152	60 %	

Charter	Août 2010	Août 2011	Variation
Mouvements d'avions	13	2	-84,62 %
Mouvements passagers	583	37	-93,65 %

L'Aéroport de Biarritz-Anglet-Bayonne enregistre un trafic de 114 568 passagers pour le mois d'août 2011, en légère baisse de 1,20% par rapport à 2010.

Au niveau national, le nombre de voyageurs diminuent de 5,89% avec 75 015 passagers enregistrés. L'arrêt de la ligne sur Marseille explique en partie ces résultats. On constate cependant que les coefficients de remplissage de ces lignes sont très bons: 86% pour Paris Orly, 90% pour Paris CDG, 98% pour Nice, 84 et 90% pour Lyon... signe que les compagnies aériennes ajustent de mieux en mieux leur offre à la demande.

Le trafic international est en revanche en nette progression de 9,14% grâce aux nouvelles liaisons. Pour leur première année d'exploitation, les lignes sur Bruxelles, Stockholm et Rotterdam connaissent un certain succès avec un coefficient de remplissage de respectivement 94%, 83%, et 75% sur le mois d'août.

Au cumul, le trafic de l'aéroport de BAB est de 712 474 voyageurs, soit +4,51% par rapport à 2010.