



Paris  
Lyon

Lyon  
Lyon

Londres  
Londres

Dublin  
Nice

Nice  
Geneve

Geneve  
Copenhague

Copenhague  
Francfort

Francfort  
Shannon

Shannon  
Clermont Ferrand

Clermont Ferrand

Paris  
Amsterdam

Amsterdam  
Bologne

Bologne  
Dusseldorf

Dusseldorf  
Rome

Rome  
Munich

Munich  
Berlin

Berlin  
Manchester

Manchester  
Milan

Milan  
Bruxelles

Bruxelles  
Zurich

Zurich



AÉROPORT

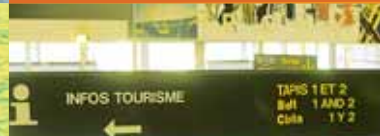
Biarritz - Anglet - Bayonne

[www.biarritz.aeroport.fr](http://www.biarritz.aeroport.fr)



rapport d'activité  
*annual report*

2011





Didier Borotra  
Président du Syndicat Mixte  
Chairman of the Board



Didier Riché  
Directeur Général  
Managing Director

Dans un contexte, globalement assez peu favorable au développement de nouveaux marchés, le transport aérien intérieur a mieux résisté que prévu, probablement du fait d'une désaffection passagère des touristes français envers les pays du bassin méditerranéen. Ce fut en partie au profit des destinations françaises et notre belle région en fut l'une des bénéficiaires. L'excellent travail réalisé par les professionnels du tourisme, privés et institutionnels, a permis de concrétiser cette opportunité.

Au-delà de ces circonstances favorables, la mission de l'aéroport consiste, entre autres, à ouvrir de nouvelles opportunités d'accessibilité à notre territoire. La création en 2011, par la compagnie Ryanair, des liaisons avec Bruxelles-Charleroi et Stockholm en est encore une belle démonstration. Ces 2 lignes viennent compléter l'offre historique sur l'Angleterre et l'Irlande et, plus récemment, sur les Pays-Bas, la Suisse et la Provence.

Avec plus de 1.030.000 passagers, l'aéroport de Biarritz a connu en 2011 son niveau de trafic le plus élevé (tout en maintenant le nombre de vols commerciaux d'une façon stable). La croissance tendancielle du coût de l'énergie a ceci de vertueux : elle amène les compagnies aériennes à optimiser leur programme de vols et génèrent des taux de remplissage beaucoup plus élevés.

Alors que de nombreux aéroports régionaux européens sont en panne de croissance depuis plusieurs années, l'aéroport de Biarritz démontre par sa fréquentation qu'il est un des moyens indispensables du développement de notre territoire. L'aérien est finalement un des modes de transport les plus flexibles en termes de volume et de qualité d'offre : il est réactif à la demande du marché et peu coûteux en investissement pour les collectivités locales.

Editorial Didier Borotra - Président du Syndicat Mixte

C'est avec une certaine satisfaction que nous regardons aujourd'hui le bilan de l'année 2011, assez largement supérieur à nos prévisions.

Il faut remonter fin 2010, lorsque nous réalisons les projections de trafic pour l'année à venir, dans un contexte très morose. Nous allions devoir, pour la troisième année consécutive, décider de figer des redevances aéronautiques avec, dans l'hypothèse d'un trafic stable, des conséquences sur notre capacité à financer l'investissement. C'était le choix de la prudence.

Dans les faits, alors que les résultats de trafic nous donnaient raison sur la part internationale de notre activité, nous avons la très agréable surprise de constater une progression de près de 9% sur le trafic parisien qui, avec 700 000 passagers annuels, a soutenu l'activité de l'aéroport.

Une autre bonne nouvelle nous arrivait ensuite de Provence avec l'ouverture par Air France du Marseille-Biarritz, deux fois par semaine.

Malgré une situation légèrement en repli du trafic international, il fallait noter (et apprécier) l'ouverture par Ryanair des lignes en provenance de Stockholm et Charleroi, toutes deux suivies d'une bonne fréquentation et promises à un développement certain.

2011 fut aussi l'année d'une belle réussite au plan social. Près de deux ans furent nécessaires pour mettre en forme notre projet social, puis négocier un nouvel accord d'entreprise, mieux adapté à l'environnement et aux besoins de l'entreprise, conforme aux obligations conventionnelles et respectueux des conditions de travail.

Beaucoup de choses restent à faire pour une mise en œuvre complète de cet accord, mais l'essentiel, c'est-à-dire une compréhension partagée des enjeux, est acquis.

L'année 2011 s'est donc achevée sur une note positive et avec des perspectives de développement nous autorisant un certain optimisme.

Editorial Didier Riché - Directeur Général

*In times that are by and large quite unfavourable to the development of new markets, domestic air travel has fared better than expected, most likely due to a momentary frustration among French tourists with regard to the Mediterranean countries. Destinations in France, including our beautiful region, have benefited. The public and private tourism industry has performed brilliantly to make the most of this amazing opportunity.*

*Looking beyond these favourable circumstances, the airport's goal is to explore new regional accessibility opportunities. Ryanair's addition of Brussels-Charleroi and Stockholm routes in 2011 is a good example of this. Both routes extend the usual selection of flights to England and Ireland and, more recently, to the Netherlands, Switzerland, and Provence.*

*With more than 1,030,000 passengers, the Biarritz Airport experienced its highest level of traffic ever in 2011 (while keeping the number of commercial flights unchanged). Increasing energy costs have pressured airlines to optimize their flight schedule and fill many more seats.*

*While growth has slowed at many of Europe's regional airports in recent years, the number of passengers travelling through Biarritz Airport demonstrates that the site is an important resource for the development of our region. Air travel is finally one of the most versatile modes of transport in terms of volume and quality. It meets market demand and requires little investment from local communities.*

Message from Didier Borotra, Chairman of the Board (Syndicat Mixte)

*With a certain sense of satisfaction, we can now look back at our financials for the year 2011, which were well above our expectations.*

*It goes back to the end of 2010, a very gloomy time when we made our forecasts for the next year. For the third consecutive year, we had to fix aeronautical fees, which affects our ability to fund our investment, assuming that the level of passenger traffic would remain stable. It was a cautious move.*

*However, while international traffic was in line with our forecasts, we were tremendously pleased to see the airport's business bolstered by a nearly 9% boost in traffic from Paris, with 700,000 passengers in a year.*

*Even more good news, this time from Provence, was Air France's new Marseille-Biarritz route, which runs twice a week.*

*Despite a slight decline in international traffic, we need to recognize (and appreciate) Ryanair's new routes from Stockholm and Charleroi, which are both heavily travelled and show potential for future growth.*

*The year 2011 also brought great success within our internal restructuring. It took us nearly two years to reorganise and then negotiate a new company-wide agreement that is better adapted to our business needs and environment, compliant with our contractual obligations, and respectful of working conditions.*

*There remains much to be done to fully implement this agreement, but what is most important is that we have finally come to a shared understanding of the issues.*

*The year 2011 ended on a positive note, promising growth opportunities that afford us a bit of optimism.*

Message from Didier Riché, Managing Director



1 - Editos du Président et du Directeur	p. 02
2 - Temps forts	p. 04
3 - Trafic passagers et réseau	p. 05
4 - Bilan financier	p. 07

<i>1/ Messages from Chairman of the Board and Managing Director</i>	<i>p. 02</i>
<i>2/ Calendar of key airport events during 2011</i>	<i>p. 04</i>
<i>3/ Passenger traffic and route network</i>	<i>p. 05</i>
<i>4/ Financial report</i>	<i>p. 07</i>



## Sommaire *Summary*

2011

# 2

## Temps forts

### Calendar of key events

# 2011

4



**JANVIER** Mise en ligne du nouveau site internet de l'aéroport, dédié aux voyageurs à l'export où sont présentés les différentes destinations au départ de Biarritz, les services, les accès...  
[www.biarritz.aeroport.fr](http://www.biarritz.aeroport.fr)

**FÉVRIER** L'Aéroport de Biarritz a accueilli le 17 Février la 6ème édition des Jeudis Bleus. Le concept de ces soirées, organisées par l'Aviron Bayonnais, est de permettre aux partenaires du club de se rencontrer dans un cadre différent, autour d'une thématique particulière. Début des vols vacances avec le Biarritz-Marrakech, le 13 février affrété par Fram.

**MARS** Conférence de presse Fly Côte Basque et mise en ligne du nouveau site internet de l'aéroport dédié aux passagers à l'import, "Fly Côte Basque". [www.flycotebasque.com](http://www.flycotebasque.com) est un portail qui propose aux touristes un site internet unique, pour préparer et acheter son séjour sur la destination Pays Basque-Sud Landes et Nord de l'Espagne. Flycôtebasque, est aussi et surtout un «club» de partenaires, que l'aéroport consulte pour la prospection des compagnies aériennes.

Participation au salon annuel «French Connect» à Lille, lieu privilégié d'échanges entre compagnies aériennes et aéroports.

La compagnie Transavia et le Biarritz Olympique se sont associés à l'occasion du match Biarritz-Métro Racing, le 12 Mars, pour faire gagner aux supporters des séjours à Rotterdam.

Suite des vols vacances avec Biarritz-Venise le 31 mars et le 3 avril avec Italowcost.

L'aéroport sert de décor pour le tournage d'une série Espagnole "Poligoneros".

**AVRIL** L'aéroport en collaboration avec Air France était présent au salon Avriexpo, du 8 au 10 Avril à la Halle d'Iraty de Biarritz. Avriexpo, est le salon Maison, Bien-Être et Loisirs.

Lancement d'une nouvelle liaison sur Stockholm et Bruxelles Charleroi avec la compagnie Ryanair.

Lancement d'une nouvelle liaison Biarritz-Rotterdam avec la compagnie Transavia.

Premier vol vacances du Tour Operateur Travel Europe, le 7 avril vers la Jordanie.

Suite des vols vacances Biarritz-Prague le 21 avril et le 24 avril avec Italowcost.

**MAI** L'aéroport était présent au voyage de presse organisé par la compagnie Transavia et l'office de tourisme de Rotterdam.

L'aéroport a été sous les projecteurs le 26 mai. Quelques séquences de "L'amour dure trois ans" réalisé par Frédéric Beigbeder, ont été tournées dans l'aérogare, dont les principaux rôles sont interprétés par Louise Bourgoin et Gaspard Proust.

Eliance, Thalassocotebasque et Fly Côte Basque ont organisé un jeu

concours à l'aéroport de Bruxelles Charleroi du 9 mai au 12 juin, avec de nombreux séjours thalasso à gagner.

**JUIN** C'est à l'Hôtel du Palais, que Terres d'Exception et l'aéroport ont lancé le Réseau Prestige Pays Basque d'Exception. Pays Basque d'Exception, est plus qu'une brochure qui fédère les adresses de prestige, c'est un réseau qui existe déjà en Provence depuis 3 ans. La mission de ce réseau est de créer une synergie entre les deux territoires qui sont complémentaires et conquérir de nouveaux marchés. Terres d'Exception sera présent sur les salons de luxe en Europe et à l'étranger, dans les salons d'Aviation Privée et d'Affaires et dans les terminaux dédiés à cette activité, pour faire la promotion de ces territoires.

Suite des vols vacances Biarritz-Madère le 6 juin avec Travel Europe. L'aéroport s'est équipé d'un système qui permet de lire directement la carte d'embarquement Air France sur tous les types de téléphone portable.

**JUILLET** Air France annonce l'ouverture de la ligne Biarritz-Marseille à partir du 2 octobre 2011.

Ryanair annonce l'ouverture de la ligne Biarritz-Manchester pour l'été 2012. Après 16 ans passés à l'aéroport, en qualité de Directeur Administratif et Financier, Pierre Fieschi a pris sa retraite le 22 juillet. Il est remplacé par Pascal Géraudie.

**AOÛT** Dans le cadre de ses vacances sur la Côte Basque, l'aéroport a eu le plaisir d'accueillir Madonna et sa famille au début du mois d'août.

**SEPTEMBRE** Chaque année, l'aéroport participe au salon IFTM Top Résa à Paris. C'est un salon international B2B leader du tourisme émetteur et réceptif en France. Tous les acteurs du tourisme professionnel s'y retrouvent, c'est l'occasion pour l'aéroport de rencontrer les tours opérateurs français dont l'objectif est de mettre en place des vols vacances au départ de Biarritz.

Début septembre, ce sont les équipes du Real Madrid et du FC Barcelone qui se sont posées à Biarritz, à l'occasion de leurs matchs joués à San Sebastian.

**OCTOBRE** Lancement le 2 octobre du Biarritz-Marseille avec la compagnie Air France.

L'aéroport est présent à Routes Monde du 2 au 4 octobre à Berlin. Ce salon réunit les aéroports et les compagnies aériennes, c'est l'un des rendez-vous de référence pour discuter, échanger et négocier de nouveaux marchés.

**NOVEMBRE** L'aéroport organise un workshop avec les agences de voyages et les tours opérateurs Fram et Travel Europe au restaurant de Le Fronton.

**DÉCEMBRE** L'aéroport de Biarritz atteint pour la 3<sup>e</sup> fois le cap du million de passagers.

**January** Unveiling of the airport's new website for local passengers wishing to travel abroad, highlighting available destinations from Biarritz, services, access, and more. [www.biarritz.aeroport.fr](http://www.biarritz.aeroport.fr)

**February** On 17 February, the Biarritz Airport hosted the 6th instalment of *Jeudis Bleus*. Organised by Airon Bayonnais, these evenings allow club partners to meet in different settings, focused on a particular theme.

Start of holiday flights between Biarritz and Marrakech on 13 February, chartered by Fram.

**March** Fly Côte Basque press conference and introduction of the airport's new website for inbound passengers, "Fly Côte Basque". [www.flycotebasque.com](http://www.flycotebasque.com) is a portal that gives tourists a one-of-a-kind website for planning and purchasing trips to Basque Country, South Landes, and northern Spain. Fly Côte Basque is first and foremost a partner club that the airport checks when canvassing airlines.

Participation at the annual "French Connect" show in Lille, a key event attended by airlines and airports. Transavia Airlines and Biarritz Olympique joined forces for the Biarritz-Metro Racing match on 12 March to promote Rotterdam holidays among fans.

Biarritz-Venice holiday flights on 31 March and 3 April with Italowcost.

The airport is used as a backdrop for filming the Spanish television series "Poligoneros".

**April** In partnership with Air France, the airport attends the *AvrilExpo* trade show, held 8-10 April at Halle d'Iraty in Biarritz. *AvrilExpo* focuses on the home, wellness, and recreation.

Launch of a new route to Stockholm and Brussels-Charleroi with Ryanair.

Launch of a new route between Biarritz and Rotterdam with Transavia Airlines.

First holiday flight with the tour operator Travel Europe, to Jordan on 7 April.

Biarritz-Prague holiday flights 21 April and 24 April with Italowcost.

**May** The airport attended the press tour organised by Transavia Airlines and the Rotterdam Tourism Board. The airport was spotlighted on 26 May, when several scenes from Frédéric Beigbeder's "L'amour Dure Trois Ans", starring Louise Bourgoïn and Gaspard Proust were filmed in the airport terminal.

Eliance, ThalassoCoteBasque, and FlyCoteBasque held a contest at the Brussels-Charleroi Airport from 9 May to 12 June, giving away several Thalasso trips.

**June** At the *Hôtel du Palais*, *Terres d'Exception* and the airport launched the *Exceptional Basque Country Prestige Network*. More than just a brochure that lists top addresses, *Exceptional Basque*

*Country Prestige Network* has operated in Provence for the past three years. Its mission is to create synergy between the two complementary regions and to expand into new markets. *Terres d'Exception* will attend luxury shows in Europe and abroad, including business and private aviation shows and shows held in specially dedicated terminals, to promote these regions.

Biarritz-Madeira holiday flights on 6 June with Travel Europe.

The airport is set up with an application that allows passengers to retrieve Air France boarding passes on all types of mobile phone.

**July** Air France announces the start of a Biarritz-Marseille route beginning 2 October 2011.

Ryanair announces the start of the Biarritz-Manchester route beginning in summer 2012.

After spending 16 years at the airport as Financial and Administrative Director, Pierre Fieschi retired on 22 July. He was replaced by Pascal Géraudie.

**August** As part of her holiday on the Basque Coast, the airport welcomed Madonna and her family in early August.

**September** Each year, the airport participates in the IFTM Top Résea show in Paris, a top international B2B show focusing on tourism within and outside of France. The show attracts all ranks of tourism professionals, providing an extraordinary opportunity for the airport to meet with French tour operators and set up new holiday flights departing from Biarritz.

In early September, Real Madrid and FC Barcelona came to Biarritz to play matches against San Sebastian.

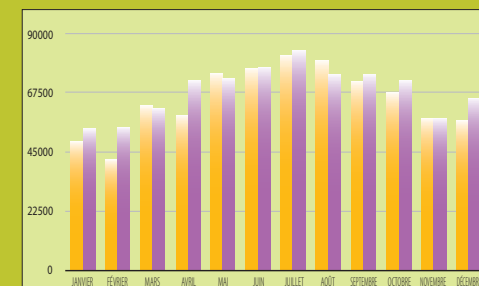
**October** Biarritz-Marseille route launched 2 October with Air France.

The airport attended *World Routes* in Berlin, held 2-4 October, showcasing airports and airlines. The *World Routes* trade show is a key event for holding discussions, exchanging ideas, and negotiating new contracts.

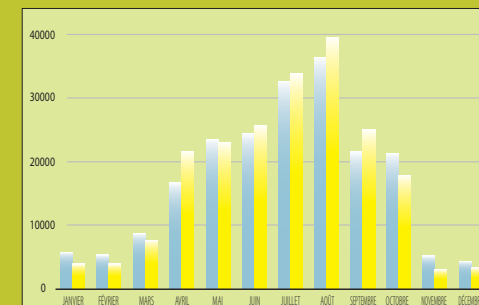
**November** The airport held a workshop with the travel agencies and tour operators Fram and Travel Europe at the airport's restaurant.

**December** For its third time ever, the Biarritz Airport reached a million passengers.

ÉVOLUTION TRAFIC PASSAGERS NATIONAUX  
DOMESTIC PASSENGER TRAFFIC EVOLUTION



ÉVOLUTION TRAFIC PASSAGERS INTERNATIONAUX  
INTERNATIONAL PASSENGER TRAFFIC EVOLUTION



L'Aéroport de Biarritz enregistre pour l'année 2011 le meilleur trafic de passagers jamais réalisé: 1 032 937 voyageurs, soit +0,5% par rapport à l'année de référence 2008 (1 028 006 passagers) et + 4,4% par rapport à 2010. C'est véritablement le trafic national (+4,85%) qui assure la croissance à contrario de ces dernières années.

Malgré ces résultats satisfaisants, on peut regretter la difficulté de notre région à attirer les voyageurs internationaux hors saison estivale. Au cumul, les passagers "nationaux" représentent plus de 800 000 voyageurs, et les liaisons sur Paris 70% du trafic total.

A noter cependant concernant le trafic international et pour leur première année d'exploitation, les bons résultats des liaisons sur Bruxelles Charleroi (88% de taux de remplissage) et Stockholm (75%).

*More travellers passed through the Biarritz Airport in 2011 than ever before, totalling 1,032,937 passengers, 0.5% more than in 2008 (1,028,006 passengers) and 4.4% more than in 2010. Domestic traffic (+4.85%) grew compared to recent years.*

*Despite these good statistics, our region has had trouble attracting international travellers outside of the summer. In total, domestic passengers represent more than 800,000 travellers, and Paris routes make up 70% of the total traffic. Strong-performing international routes include Brussels-Charleroi (88% full) and Stockholm (75% full), in just their first year of operations.*

3

Trafic passagers  
et réseau

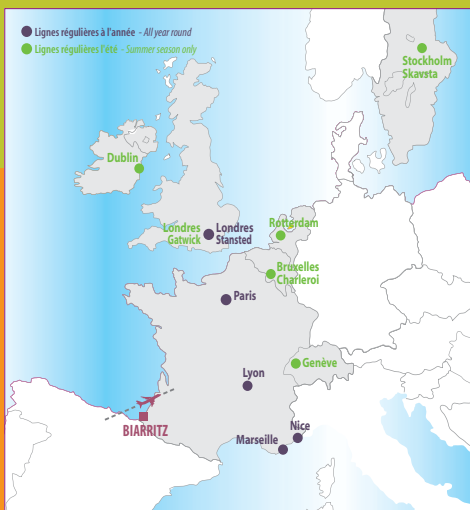
Passenger traffic  
and route network

5

# 3

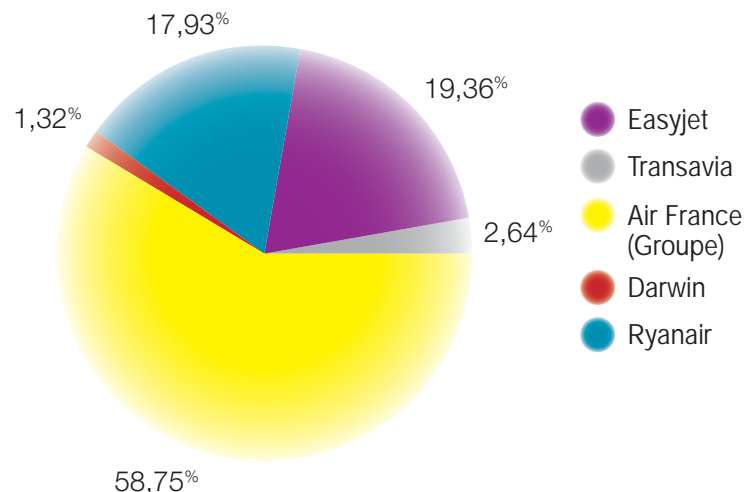
Trafic passagers et réseau

Passenger traffic and route network



6

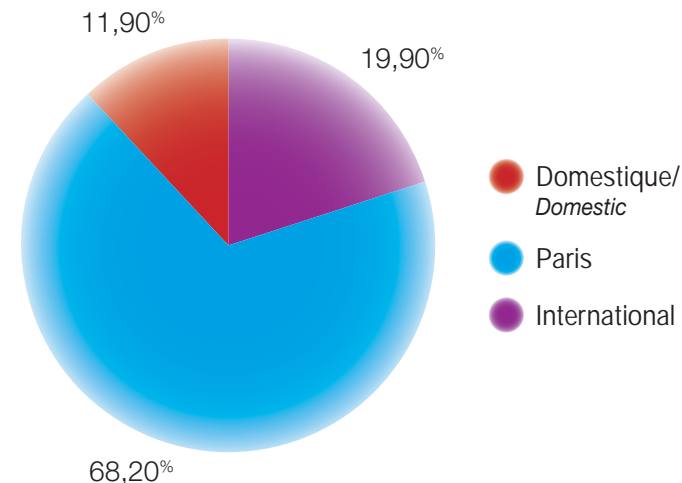
## Répartition par compagnies Breakdown of passenger traffic by airline



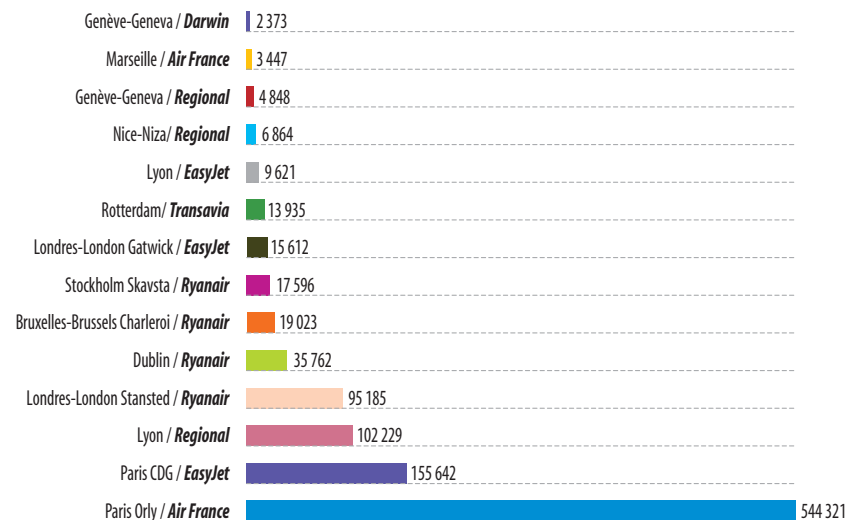
## L'aéroport en 2011 The Airport in 2011

- **14<sup>e</sup> aéroport** Français-Métropolitain / Ranked #14 among airport in Metropolitan France
- **1 032 937 passagers** en 2011 dont 824 034 passagers nationaux, 208 525 passagers internationaux et 378 transits / *1,032,937 passengers in 2011, including 824,034 domestic passengers, 208,525 international passengers and 378 transits*
- **9139 mouvements** commerciaux / *9,139 commercial movements*
- **4,4% de croissance** en 2011 par rapport à 2010 / *4.4% growth in 2011 compared to 2010*
- **6 compagnies** aériennes / *Six airlines*
- **11 lignes** régulières / *11 regular routes*

## Répartition du trafic passagers Breakdown of passenger traffic

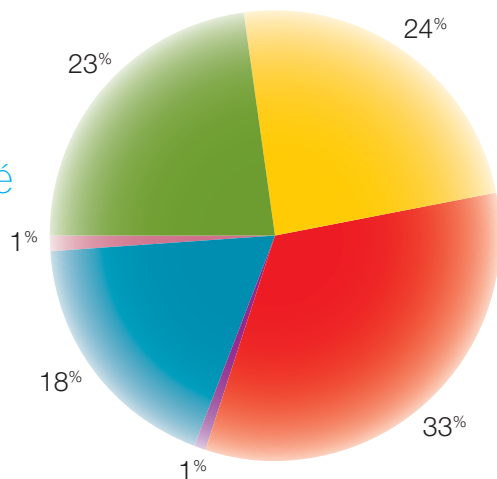


## Répartition du trafic passagers par destination Breakdown of passenger traffic by destination



## Répartition des recettes globales par activité

*Itemization of total revenue by activity*



	2010	2011	Évolution 2010/2011
● Aéronautique / Aeronautical revenue	3 568	3 553	-0,42%
● Aviation privée et d'affaires / Business and Private Aviation revenue	189	191	1,06%
● Extra-aéronautique / Commercial revenue	2 781	2 839	2,09%
● Autres produits / Other revenue	173	170	-1,73%
● Missions régaliennes / Special Assignments (inc. hospitality and entertainment)	4 865	5 185	6,58%
● Assistance en escale / Handling	3 682	3 824	3,86%
<b>Total</b>	<b>15 258</b>	<b>15 762</b>	<b>3,30%</b>

## Investissements

*Investments*

ACQUISITIONS ET TRAVAUX / ACQUISITIONS AND CONSTRUCTION WORK	2010	2011
<b>Acquisitions foncières / Land acquisitions</b> Terrains / Land purchase	249 k€	4 k€
<b>Acquisitions matériels / Equipment acquisitions</b> Matériel et Outillages / Equipment Matériel Incendie / Fire equipment Matériel Transport / Transport equipment	315 k€ 39 k€ 9 k€	144 k€ 1 k€ -
<b>Travaux / Works</b> Seuils de piste / Runway threshold work Parkings autos / Car parks Travaux CHEA / CHEA work Etudes taxiway / Taxiway studies Parkings avions / Parking areas Voories et réseaux / Roads and networks Aérogare / Terminal Autres bâtiments / Other buildings Contrôle accès / Security check point Balisage / Lighting	46 k€ 9 k€ 52 k€ 3 k€ 124 k€ - 382 k€ 99 k€ 458 k€ 81 k€	86 k€ 15 k€ 107 k€ - 147 k€ 37 k€ 348 k€ 79 k€ - 50 k€
<b>TOTAL</b>	<b>1 866 k€</b>	<b>1 018 k€</b>

## Emplois - Ressources

*Supply and use table*

Emplois / Use (en k€) (in thousands of €)	2010	2011
Remboursement d'emprunt / Repayment of loans	568	521
Investissements / Investments	1 866	1 018
Autres / Other	-	-
<b>Total</b>	<b>2 434</b>	<b>1 539</b>
Ressources / Supply (en k€) (in thousands of €)	2010	2011
Capacité d'autofinancement / Cash flow	2 382	2 302
Nouveaux emprunts / New loans	954	-
Participation de l'État / Government subsidies	-	-
Participation des collectivités / Local community subsidies	-	-
Autres / Other	-	8
<b>Total</b>	<b>3 336</b>	<b>2 310</b>

# 4

## Bilan financier

*Financial report*

## Investissements

*Investments*



2011

+33 (0)5 59 43 83 83  
[www.biarriz.aeroport.fr](http://www.biarriz.aeroport.fr)

